



柳州工学院  
LIUZHOU INSTITUTE OF TECHNOLOGY

# 后勤基建工作画报

记录后勤基建服务的“美”一瞬间

2023年第3期（总第22期）

后勤基建部 编

2023年4月18日



# 本期主要工作

一、 传染病防控及卫生医疗 .....	1
二、 校园基建 .....	9
三、 餐饮服务 .....	13
四、 商贸服务 .....	18
五、 物业服务 .....	21
六、 办公室业务 .....	26

## 一、传染病防控及卫生医疗

### （一）传染病防控工作

1. 做好健康驿站的值守及管理工作，本周期健康驿站进站隔离观察人员共8人，其中1人为甲流，1人为新冠病毒感染，6人为水痘患者。患者在站隔离观察期间，医务人员每日进站查房，监测生命征，根据病情需要给予诊治或指导治疗。

2. 做好结核病的处置工作。本周期我校共有2名学生确诊肺结核。对确诊肺结核学生，卫生所立即开展个案调查，上报柳东疾控中心，在疾控中心的指导下组织密切接触者共176人到龙潭医院进行结核病筛查。并对PPD强阳性的学生进行追踪处理。

3. 做好传染病的防控工作。本周期学校先后出现甲流、新冠、水痘、肺结核等传染病。对于肺结核学生，采取休学回家治疗，组织密切接触者进行结核病筛查，并邀请龙潭医院医生进行结核病健康宣教，安排保洁员对宿舍进行消杀，教室开窗通风等；其他传染病学生给予安排到健康驿站进行隔离诊治，并对其宿舍进行消杀，新冠病毒感染学生同宿舍同学建议到卫生所行核酸抗原检测。

4. 卫生所汇总校属各个部门开展的结核病宣传活动，并进行活动总结，上报至自治区教育厅体卫艺处。

## (二) 卫生医疗工作

1. 迎接市卫生监督所的检查。4月6日卫生监督所到我校进行检查，主要检查新冠病毒感染等重点传染病防控、药品及防疫物资储备、饮用水卫生等。对于检查发现的问题与不足卫生所及时根据要求进行整改。

2. 做好卫生所常规诊疗工作。本周期共诊治病人1042人次，多以上呼吸道感染、胃肠功能紊乱为主。发热学生共147人次，理疗人数为84人。

**柳州工学院 2023 年世界防治结核病日宣传教育活动总结表**

报送单位：柳州工学院（盖章）      联系人：李希文      电话：13768343527

防治结核病宣传教育“三个一”活动项目	参与学校（所）	参加活动人数（人）	活动总结（不超过 800 字）	活动照片（5-10 张）
参加 3 月 21 日科普大讲堂和观看结核病科普视频	柳州工学院	1.6 万	为贯彻落实《健康中国行动（2019-2030 年）》、《健康广西行动实施方案》和《自治区教育厅 自治区卫生健康委办公室关于做好 2023 年世界防治结核病日宣传教育活动的通知》（桂教体卫艺〔2023〕5 号）文件精神，我校围绕着今年第 28 个“世界防治结核病日”主题：“你我共同努力 终结结核流行”，开展了一系列结核病知识的宣传活动。具体情况总结如下： 一、领导重视，周密部署 根据上级要求，学校领导高度重视。3 月 21 日学校党政办公室发文《关于组织师生员工开展世界防治结核病日宣传活动的通知》，进一步明确了我校今年结核病日活动	柳州工学院党政办公室 公章（2023）15号 <b>关于组织师生员工开展世界防治结核病日宣传活动的通知</b> 各院系、各部门： 为深入贯彻落实《健康中国行动（2019-2030 年）》、《健康广西行动实施方案》和《自治区教育厅 自治区卫生健康委办公室关于做好 2023 年世界防治结核病日宣传活动的通知》（桂教体卫艺〔2023〕5 号）文件精神，我校特制定《柳州工学院 2023 年世界防治结核病日宣传活动的通知》，现通知如下： 一、活动主题 你我共同努力 终结结核流行 二、活动时间 3 月 21 日 18:30-21:00 三、活动地点 学校图书馆一楼报告厅 四、参加人员 全校教职工、学生、家长、校友 五、活动内容 1. 观看结核病防治宣传片 2. 结核病防治知识问答 3. 结核病防治知识讲座 4. 结核病防治知识展板 5. 结核病防治知识有奖问答 6. 结核病防治知识有奖征文 7. 结核病防治知识有奖演讲比赛 8. 结核病防治知识有奖摄影比赛 9. 结核病防治知识有奖知识竞赛 10. 结核病防治知识有奖征文、演讲比赛、摄影比赛、知识竞赛、有奖问答等。 六、其他事项 1. 各单位要高度重视，认真组织，确保活动顺利开展。 2. 各单位要密切配合，通力合作，共同做好结核病防治工作。 3. 各单位要及时报送活动信息，以便学校汇总上报。 4. 各单位要广泛宣传，营造浓厚的结核病防治氛围。 5. 各单位要确保活动安全，严防发生安全事故。 6. 各单位要确保活动质量，提高活动的实效性。 7. 各单位要确保活动经费，保障活动的顺利进行。 8. 各单位要确保活动效果，达到预期的宣传目的。 9. 各单位要确保活动记录，做好活动的总结工作。 10. 各单位要确保活动档案，做好活动的归档工作。 七、联系方式 联系人：李希文 电话：13768343527 邮箱：lixihw@lzui.edu.cn 地址：柳州工学院党政办公室 邮编：545000
开展一次主题班会（团日）活动	柳州工学院	1.2 万		
制作一期宣传板报	柳州工学院	校卫生所		

汇总学校组织的结核病宣传活动上报自治区教育厅体卫艺处





龙潭医院医生对结核病密切接触者进行PPD判读，并进行健康宣教



卫生监督所来我校检查



卫生所医生为学生进行伤口换药





卫生所医生为学生进行“放血”疗法



卫生所医生为学生理疗





卫生所医生对急症患者转诊



安排保洁员对患传染病学生宿舍进行消杀

## 二、校园基建

### （一）基建项目

1. 3月30日，梁开庆副校长带领工程科人员现场调研南校区田径运动场东北角路段、大学生活动中心南面路段，提出改善校园环通道路要求。经研究，拟新建南校区大学生活动中心南面路段（即9栋宿舍楼南面道路至第一教学实训楼路段），目前该工程已提交立项申请。

2. 协调管理风雨操场沉降处理工程项目。4月10日、4月13日现场勘察，发现雨水管脱落导致基础回填土被雨水长期浸泡，地面变软。根据开挖后发现的状况，要求设计、施工等单位根据现场实际情况制定针对性的修缮方案，修改原设计排水管道走向，增设路面雨水篦子等。

3. 拆除一食堂东侧遗留的地面附着物。发函东城集团，请求拆除历史遗留的水泵房，废弃变压器等地面附着物。现场协调东城燃气公司、图信中心、后勤水电管理人员配合拆除工作，并于4月14日完成拆除。

4. 发文至东城集团，协调并督促相关单位对北校区绿化加强养护，对枯死及损坏的苗木及时补植到位，对不适宜当地气候的苗木进行更换，及时对苗木加固扶正，清除绿化区域环境卫生及杂草脏物，保证苗木正常旺盛生长和保持环境整洁美观。

5. 积极开展日常零星维修工作，确保学校设备场地正常使用。



## （二）其他相关业务

1. 就零星维修工程包干单价工程项目中货物类增补方式，同审计室、招采中心探讨并出具解决方案。

2. 办理第一实训楼栏杆更换工程及2021年毕业生宿舍维修项目的退还质保金手续；办理风雨操场沉降项目设计费报账及第二食堂东侧隔油池项目的报账工作；支付北校区一期项目规划核实、房产测绘等有关款项。

3. 对接施工方补充相关送审材料，完成主楼外立面改造项目送审。

4. 针对学生宿舍卫生间经常性堵塞问题，发函至学工部协调解决。

5. 配合保卫部消防科工作，提供北校区校舍相关数据和图文资料，报消防大队存档。



风雨操场沉降项目现场协调管理





要求有关单位根据实际情况制定针对性的修缮方案



拆除一食堂东侧遗留的地面附着物



拆除一食堂东侧遗留的地面附着物现场

柳州工学院发文签			
标题	关于协调北校区绿化养护的函		
附件	<a href="#">关于协调北校区绿化养护的函20230...</a> 14K		
	<a href="#">关于协调北校区绿化养护的函20230...</a> 58K		
	<a href="#">2023年3月柳州工学院北校区绿化苗...</a> 16931K		
	<a href="#">全部下载</a>		
拟稿人	蒋冬梅	联系电话	18277218298
主送机关	后勤基建部	抄送机关	无
是否经规章制度审批表审批通过	否		
关联规章制度审批表			

就北校区绿化养护发文至东城集团

校属各单位工作协商函			
发起单位	后勤基建部	联系人	琚伯玉
联系电话		单位负责人	刘杉
接收单位	学生工作部（人民武装部合署）		
协商内容（可上传附件）	关于解决学生宿舍卫生间经常性堵塞问题的函。		
	<a href="#">关于解决学生宿舍卫生间经常性堵塞...</a> 98K		
	<a href="#">附件1: 2023年卫生间堵塞报修清单...</a> 14K		
	<a href="#">附件2. 2022年卫生间堵塞清单.xlsx</a> 31K		
	<a href="#">全部下载</a>		
请学生工作部予以支持。			

针对学生宿舍卫生间堵塞问题发函至学工部协调解决

### 三、餐饮服务

1. 4月12日，市场监督管理局工作人员对我校自营食堂以及南校区二食堂食材进行取样检测，每个食堂取十个品种，每个品种取六斤，要求每个品种不清洗不切除。我校自营食堂被抽检的食品有肉姜、青椒、芹菜、葱花、韭菜、光鸡肉、光鸭肉、猪肉、猪肝、牛肉等共十个品种，并随机取一个食堂菜盘（消毒餐具）进行表面微生物采样。

2. 食品卫生安全员每日监督食堂工作情况，重点是各类台账，包括各食堂紫外线灯消杀情况，人员晨检情况，蔬菜浸泡记录，每日食材检测报告，48小时内售卖食物留样记录等等。要求各食堂注重后厨卫生，保持后厨整洁，餐饮工作人员穿戴符合卫生要求。

3. 饮食服务中心每周五例行大扫除，为下一周的工作做好卫生开端，保持食堂后厨干净整洁的工作环境。





市场监管局对我校食堂食材进行采样检测



# 国家食品安全抽样检验告知书

No XB/23450209636232403  
~32413

柳州工学院：

依据《中华人民共和国食品安全法》，国家对食品进行定期或者不定期的抽样检验。按照我局部署，现对你单位依法进行国家食品安全（监督抽检、风险监测、评价性抽检）。请你单位认真阅读本告知书背面《国家食品安全抽样检验被抽样单位须知》，并予以积极配合。对抽样过程有异议的，食品生产经营者应当抽样完成后7个工作日内，向实施监督抽检的市场监督管理部门提出书面申请，并提交相关证明材料；逾期未提出或未按要求提出的，视为无异议。

被抽食品：肉姜、青椒、芹菜、葱花、韭菜、老鸡肉、光鸭肉、猪肉、猪肝、牛肉、自消毒餐具(菜盘)

抽样单位：广西华测检测认证有限公司

抽样人员：曾建宏

抽样日期：2023年4月12日

(组织抽样检验的市场监督管理部门业务章)

2023年4月12日

有效期至 2023年7月11日

注：第一联（白）被抽样单位留存；第二联（红）抽样单位留存；第三联（黄）组织抽样检验的市场监督管理部门留存。

## 国家食品安全抽样检测告知书



食品卫生安全员每日监督食堂工作情况





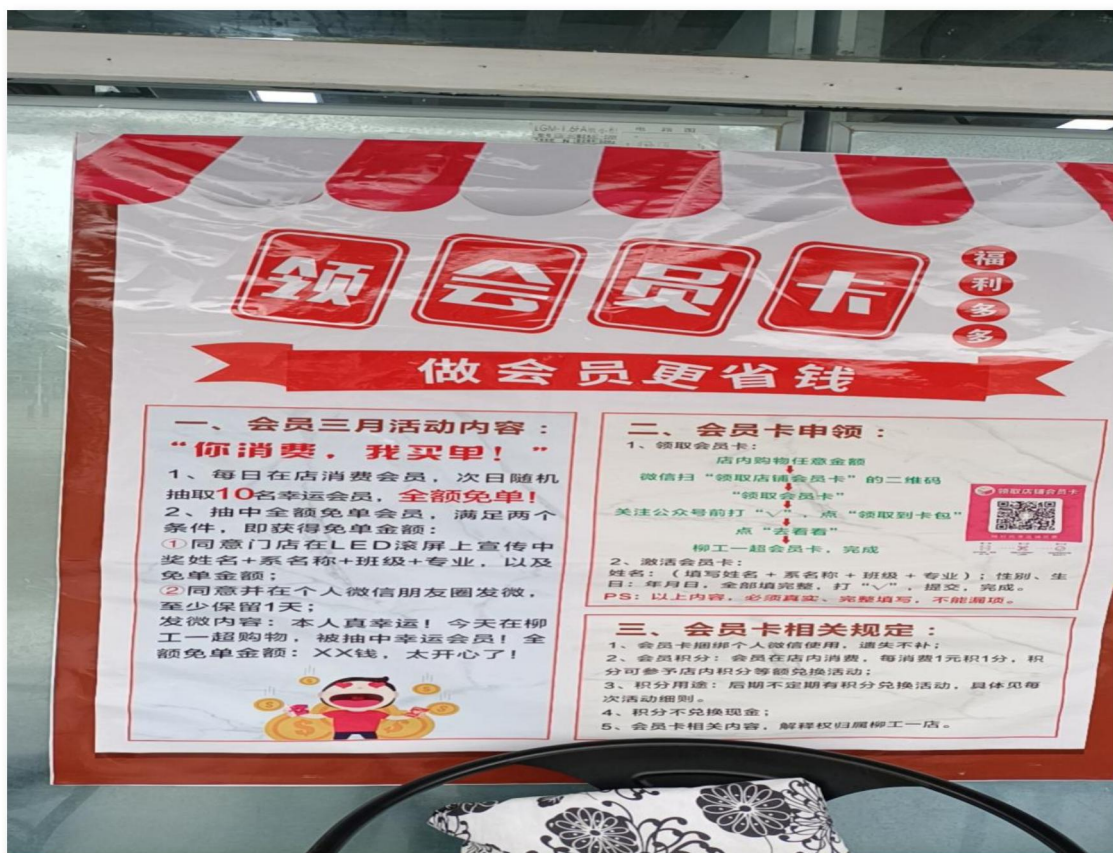
饮食服务中心每周五例行大扫除

## 四、商贸服务

1. 开学以来学校一超市为回馈学校师生，店内设置会员活动，每日设置10名幸运会员，抽中全额免单。一超市店内对面包类、饮料类等不定品类商品特价活动。

2. 西露桶装水4月份对宿舍类饮水机清洗消毒，并于4月3日对宿舍内坏了的饮水机做更换处理。同时严格按照食品安全要求，桶装水存放离地离墙10CM。

3. 北校区快递拖车不慎对路面造成破坏，已督促其自行完成维修工作。



南校区一超市不定期推出优惠活动





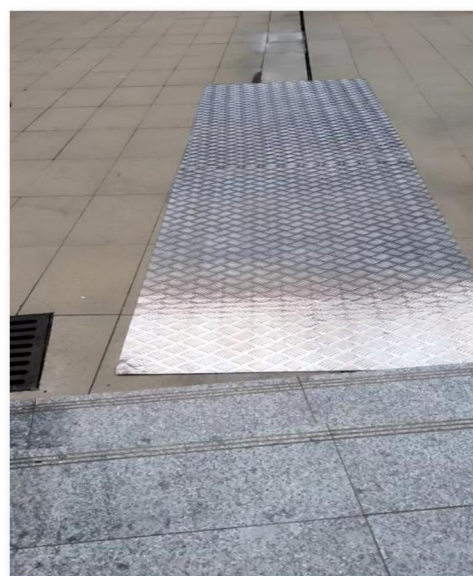
西露桶装水4月份对宿舍类饮水机清洗消毒



西露桶装水更换宿舍内饮水机



桶装水严格按照食品安全要求存放



北校区快递站点自行修缮破损地面

## 五、物业服务

### （一）绿化保洁工作

1. 3月下旬至4月上旬我校进行植树活动，我部门配合各学院协调锄头、铲子，提供植物养护管理，苗木适宜推荐和种植点点确认等工作，在校级植树活动中，经与园博园、市园林局协调沟通，我部门从柳州市苗圃基地反复甄选20棵黄花风铃木，请校外单位做好松土、修枝、根系保护和运输等移植准备工作，同时回到选定好的北校区种植点，与建设方对接，做好种植土更换工作，及时完成植树节前期工作，校领导、园林局有关单位和各学院植树活动顺利完成后，及时冲洗地面，盘查、回收并修整工具。

2. 迎接创城工作，做好南北校区现场卫生、绿化工作，因历史遗留问题造成多年积累的杂物处理后的卫生善后工作，每日对校园内外所有雨水井捡烟头、杂草等白色垃圾，大风天气及时做好枯枝落叶清理与杂草清理。

3. 做好校园内绿化的养护管理。春忙时节，从园博园专家处学习提高植物养护质量，针对土壤贫瘠少光区域，及时施肥打药，补充植物营养渠道，南校区共计用肥2.5吨，同时已进行1300平方米地被植物填平补齐采购。

### （二）水电维修工作

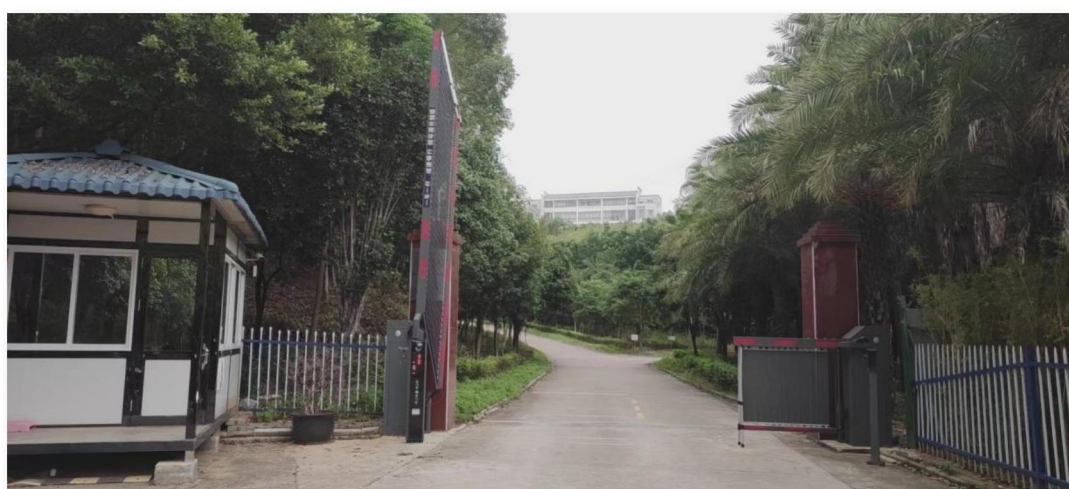
1. 完成配电房、水泵房、电梯、宿舍、图书馆及其他公共区域的安全巡检工作，做好及时发现并及时处理安全隐患的工作。

2. 继续跟进“9栋公寓供电线路改造”、“9栋公寓控电系统



改造”、“软件学院实验室电力增容”等工程的送审工作；与设计单位对“南校区路灯供电线路改造”工程进行现场勘验；与图信中心对“后勤用网络隔离方案”进行商讨，并邀请设计单位对现场进行勘验。

3. 本期共计收到水电类报修751件，其中南校区500件，北校区251件。



前往柳州市苗圃林场甄选树木





甄选树木现场



3月28日在北校区植树节活动现场





为植树节现场准备工具

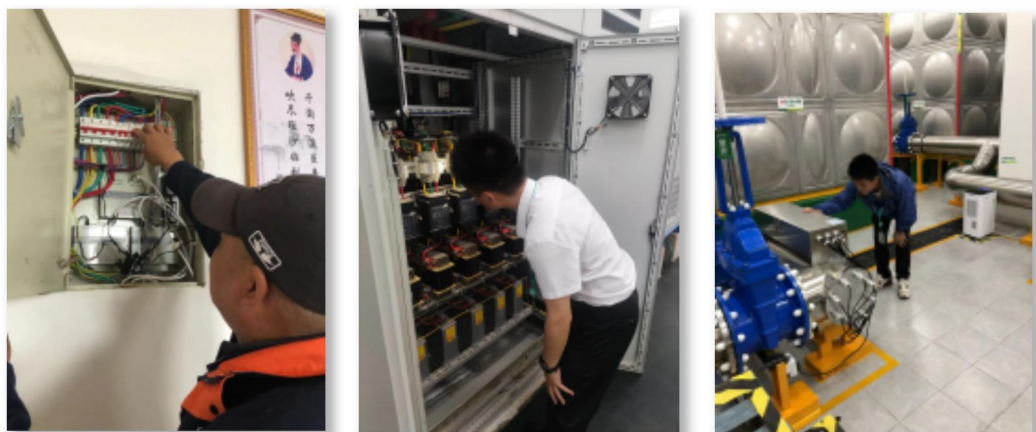


为迎接创城做好卫生保洁工作



为春忙时节采购肥料

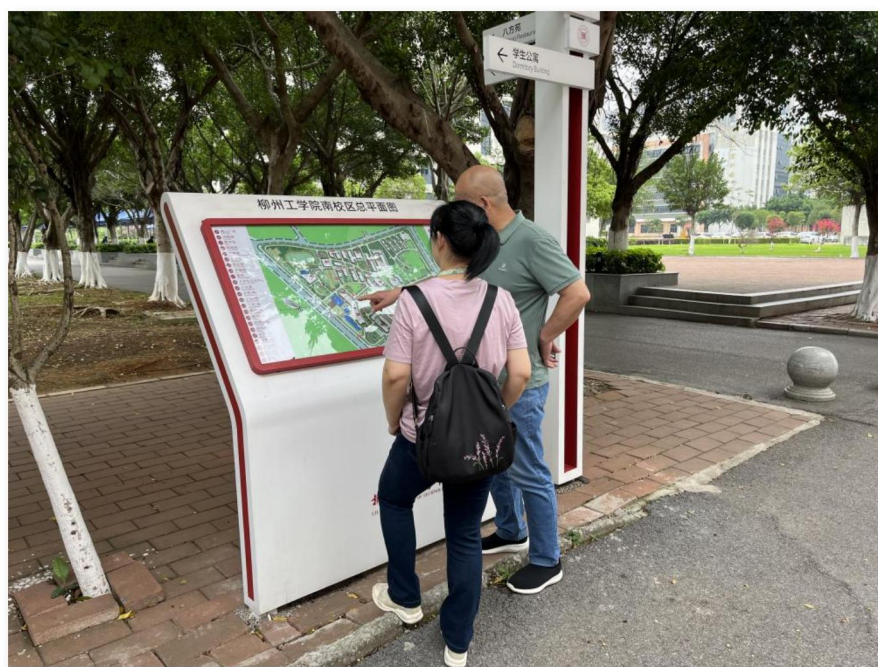




完成日常巡检工作



完成日常维修工作



与设计单位现场勘验路灯供电线路改造项目

## 六、办公室业务

1. 南校区第3、4、6栋（其中6栋需更换的家具为第1层的33间宿舍，于2006年采购）学生公寓的家具从2007年开始使用（共2718套），使用年限已达16年之久，家具老化严重，部分家具已无法进行修缮，对学生日常在宿舍内的学习和生活造成了影响。为营造学生公寓良好育人生活环境，进一步提升学生公寓后勤服务保障，对南校区第3、4、6栋学生公寓家具进行采购项目立项。

2. 为了给学生提供一个安全舒适的住宿环境，同时有效利用学校维修资金，我部拟开始启动今年的毕业生宿舍维修项目，对确有必要维修的项目进行针对性维修。我部已发函至学生工作部，联系协助对需要维修的毕业生宿舍进行摸底排查统计。

3. 上交我部“十四五”事业发展规划目标任务分解落实情况表，其中我部主要任务有校区建设、公共服务体系建设、民生保障建设等方面，以及相对应的指标任务、完成情况、未达标说明、是否需要调整、调整原因及建议等内容。

4. 为做好校园生态文明建设，维护校园环境的整体规划和管理，我部在OA上通过发布《关于校园内禁止私自垦荒种植果蔬等农作物的通知》，请全校教职工及家属自觉爱护校园环境，严禁破坏校内绿化用地或待开发使用的土地，私自种植瓜果蔬菜等农作物。

5. 4月11日收到财务部发函，办理我校南校区电费缴费账户变更及相关手续，并于4.12日办理完毕。

6. 提交聘用非校编仓库管理员的用工计划审批表等文件，计划聘用2人，现已提交至人力资源部等待上会。

柳州工学院项目立项申请表			
申请单位名称	后勤基建部		
项目名称	采购南校区第3、4、6栋学生公寓家具		
项目负责人	梁聪	经费归口部门	后勤基建部
经费来源	学校自筹		
采购品目分类	货物类	采购预算价合计(万元)	646.884
组织形式	学院采购		
相关流程			
相关附件	<div style="display: flex; flex-direction: column; gap: 5px;"> <div style="display: flex; align-items: center; gap: 10px;"> <span></span> <span>关于采购南校区第3、4、6栋学生...</span> <span>65K</span> <span></span> </div> <hr/> <div style="display: flex; align-items: center; gap: 10px;"> <span></span> <span>附件1 采购南校区第3、4、6栋学...</span> <span>61K</span> <span></span> </div> <hr/> <div style="display: flex; align-items: center; gap: 10px;"> <span></span> <span>附件2 学生公寓家具需求参数.pdf</span> <span>318K</span> <span></span> </div> <hr/> <div style="display: flex; align-items: center; gap: 10px;"> <span></span> <span>附件3 关于确定南校区1-6栋学生...</span> <span>654K</span> <span></span> </div> <hr/> <div style="display: flex; align-items: center; gap: 10px;"> <span></span> <span>附件4 柳州工学院院长办公会决定...</span> <span>185K</span> <span></span> </div> </div> <div style="text-align: center; margin-top: 5px;"> <span style="background-color: #28a745; color: white; padding: 2px 5px; border-radius: 3px;">↓ 全部下载</span> </div>		

在OA上提交采购第3、4、6栋家具的立项申请

校属各单位工作协商函			
发起单位	后勤基建部	联系人	覃思
联系电话	15289679192	单位负责人	刘杉
接收单位	学生工作部（人民武装部合署）		
协商内容（可上传附件）	请提供2023届毕业生宿舍维修项目清单，详见附件。 <div style="display: flex; flex-direction: column; gap: 5px; margin-top: 5px;"> <div style="display: flex; align-items: center; gap: 10px;"> <span></span> <span>关于提供2023届毕业生宿舍维修项...</span> <span>83K</span> <span></span> </div> <hr/> <div style="display: flex; align-items: center; gap: 10px;"> <span></span> <span>附件：第X栋宿舍楼维修清单统计...</span> <span>12K</span> <span></span> </div> </div> <div style="text-align: center; margin-top: 5px;"> <span style="background-color: #28a745; color: white; padding: 2px 5px; border-radius: 3px;">↓ 全部下载</span> </div>		
发起单位领导意见	请学生工作部予以协助。 来自android客户端 后勤基建部/刘杉 2023-04-14 18:10:14		
接收单位领导意见	来自android客户端 学生工作部（人民武装部合署）/许孝忠 2023-04-17 09:19:16		
办理结果	学生工作部（人民武装部合署）/许孝忠 2023-04-17 14:37:59 学生工作部（人民武装部合署）/方宏川 2023-04-17 10:34:23		
备注			

就23届毕业生宿舍维修项目在OA上与学工部发函



# 柳州工学院后勤基建部

后勤基建发〔2023〕15号

## 关于校园内禁止私自垦荒种植果蔬等农作物的通知

校属各单位：

为抓好校园生态文明建设，维护校园环境整体规划和管理，请全校教职工及家属自觉爱护校园环境，严禁破坏校内绿化用地或待开发使用的土地，私自种植瓜果蔬菜等农作物。凡已在校内种植的果蔬等农作物，请于2023年4月30日前自行清理完毕，逾期学校相关部门将对私自种植的果蔬等农作物进行清除。

自本通知发布之日起，校内严禁私自种植果蔬等农作物，一经发现立即强制清除，如对学校造成公共财产损失，或对校园绿化造成破坏，按造价赔偿。

特此通知。



### 在OA上发布校内禁止私自垦荒种植的通知

#### 校属各单位工作协商函

发起单位	财务部	联系人	李鑫强
联系电话	18577204963	单位负责人	张万茂
接收单位	后勤基建部		
协商内容（可上传附件）	学校与柳州农信社合作业务逐渐减少，学校在其开立的账户余额将不足以代扣学校电费，改由学校中国银行基本账户代扣。请你部及时办理变更代扣电费账户手续。		
发起单位领导意见	请及时办理为盼！ 来自android客户端 财务部/张万茂 2023-04-11 16:34:44		
接收单位领导意见	按财务部通知，及时做好变更。 来自android客户端 后勤基建部/刘杉 2023-04-11 16:44:23		
办理结果	来自android客户端 后勤基建部/刘杉 2023-04-12 17:19:10 已于4.12下午办结 来自android客户端 后勤基建部/覃思 2023-04-12 16:47:55		
备注			
签字意见			

收到财务部发的工作函并及时办理账户变更业务